

GOAL ZERO  
**SWITCH<sup>10</sup>**

---

USB MULTI-TOOL

---

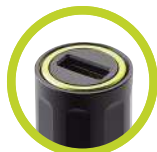
**USER GUIDE**

 | GOALZERO.

## Table of Contents

Get To Know Your Gear	2
Charge It	4
Solar Ready™	5
Charge Your Gear	6
Flashlight	6
Replaceable Battery	7
Troubleshooting	7
Technical Specifications	8
Français	10-17
日本語	18-25
Deutsch	26-33
Español	34-41

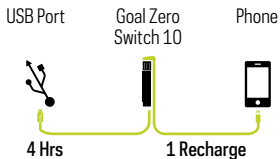
## GET TO KNOW YOUR GEAR



## CHARGE IT

1. Using the **flip-out charging USB tip**, plug Goal Zero Switch 10 into any **live USB port** and charge up in 4 hours.
2. Know it's charging when the **blue indicator lights illuminate** and flash.
3. Goal Zero Switch 10 is ready to go when **all lights are illuminated and holding steady**.

Goal Zero Switch 10 allows for **pass-through power** so you can charge your gear and Goal Zero Switch 10 at the same time.

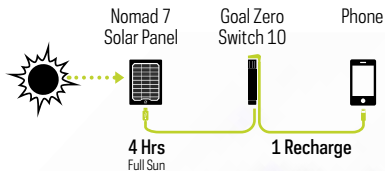


Check the **battery level** of Goal Zero Switch 10 by pressing the button next to the indicator lights.

## SOLAR READY™

Goal Zero Switch 10 is engineered to charge quickly from Goal Zero's Nomad® Solar Panels.

1. Using the **flip-out charging USB tip**, plug Goal Zero Switch 10 into the **USB port** on the back of the **Nomad panel**.
2. Know it's charging when the **blue lights illuminate** and flash.
3. Goal Zero Switch 10 is ready to go when all lights are illuminated and **holding steady**.



## CHARGE YOUR GEAR

Goal Zero Switch 10 is designed to charge POV cameras, phones, and other handheld USB-powered gear.

### What It Powers:



POV Camera  
**2x**



Phone  
**1x**



Tablet  
**25% Boost**

1. Using your **gear's charging cable**, plug into Goal Zero Switch 10's **USB output**.
2. Goal Zero Switch 10 will **automatically begin charging** when you plug in your gear.

You can also use the micro-USB cable included with Switch 10 to charge compatible devices.

## FLASHLIGHT

### Built-In Flashlight

Goal Zero Switch 10 also comes with a small, built-in flashlight. Turn it on/off by lightly pressing the button on the light.

Built-In  
Flashlight Button



## REPLACEABLE BATTERY

The battery inside the Goal Zero Switch 10 is replaceable. Over time, the lithium battery inside Goal Zero Switch 10 will lose its efficiency. If you notice your Goal Zero Switch 10 isn't holding a charge, or is no longer charging your gear as much, it might be time to replace the battery.

1. **Unscrew the USB charging end** (Bottom) of Goal Zero Switch 10 by grasping the black cap and twisting to the left.
2. **Remove the old battery and insert the new Goal Zero 18650 lithium battery** in either direction.
3. **Reattach the black cap and plug** Goal Zero Switch 10 into a live USB port.

You'll need to **purchase the replacement** a Goal Zero 18650 lithium battery from [GoalZero.com](http://GoalZero.com) - please note, Goal Zero Switch 10 is not compatible with any other 18650 lithium battery. Our batteries are engineered with built-in protections and are optimized to power Goal Zero gear.

## TROUBLESHOOTING

### Goal Zero Switch 10 Reset:

Plug Goal Zero Switch 10 into any live USB port to reset it.

## TECHNICAL SPECIFICATIONS

### Switch 10 Recharger

#### Charge times:

GOAL ZERO Nomad 7 4-6 hrs

USB Source 4 hrs

#### Battery:

Cell chemistry Li-ion NMC

Cell type 18650 by LG chem/  
Samsung

Cell capacity 11Wh (3.7V, 3000mAh)

Lifecycles hundreds of cycles

Shelf-life Keep plugged in, or charge  
every 3-6 months

Fuses none

Management system Charging and low-battery  
protection built-in

#### Ports:

USB port (output) 5V, up to 1.5A (7.5W max),  
regulated

USB port (input) 5V, up to 1A (5W max)



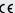
#### General:

Chainable No

Weight 4 oz (113g)

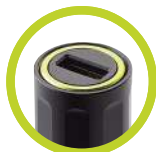
Dimensions 4.5 x 1 x 1 in (11.4 x 2.5 x  
2.5 cm)

Operating usage temp. 32-104 F (0-40 C)

Certs   

Warranty 12 months

Be sure to **ACTIVATE YOUR WARRANTY**  
at [goalzero.com/warranty](http://goalzero.com/warranty)



Sortie USB



Prise de charge articulée

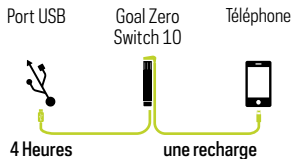


Câble micro USB

## CHARGER ET RECHARGER

1. Utilisant la prise de charge articulée USB de charge articulée, branchez votre Goal Zero Switch 10 dans un port USB d'alimentation et rechargez-le en 4 heures.
2. Vous savez qu'il est en mode de recharge lorsque les voyants bleus s'allument et clignent.
3. Goal Zero Switch 10 est prêt à fonctionner quand tous les voyants sont et restent allumés.

Goal Zero Switch 10 permet à l'énergie de le traverser, de sorte que vous puissiez charger vos appareils et votre Goal Zero Switch 10 en même temps.

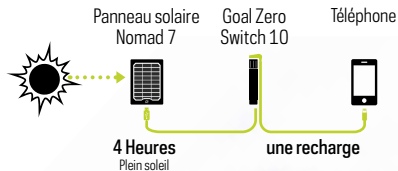


Pour vérifier le niveau de la batterie de votre Goal Zero Switch 10, appuyez sur le bouton à côté des voyants indicateurs.

## SOLAR READY™

Goal Zero Switch 10 est conçu pour se charger rapidement depuis les panneaux solaires Nomad® de Goal Zero.

1. Utilisant la prise USB de charge articulée, branchez votre Goal Zero Switch 10 dans le port USB à l'arrière d'un panneau solaire Nomad.
2. Vous savez qu'il est en mode de recharge lorsque les voyants bleus s'allument et clignent.
3. Goal Zero Switch 10 est prêt à fonctionner quand tous les voyants sont et restent allumés.





## CHARGEZ VOS APPAREILS

Goal Zero Switch 10 est conçu pour charger appareils photo, téléphones portables et tout autre appareil de poche alimenté via une prise USB.



Appareil Photo  
**5 Fois**



Phone  
**1x**



Tablet  
**25% Boost**

1. Utilisant le câble de recharge de votre appareil, branchez-le dans la prise de sortie USB de votre Goal Zero Switch 10.
2. Goal Zero Switch 10 lancera la recharge automatiquement lorsque vous brancherez votre appareil.

Vous pouvez également utiliser le câble micro USB inclus dans le commutateur 10 afin de charger les dispositifs compatibles.

## FLASHLIGHT

### Lampe intégrée

Goal Zero Switch 10 est également équipé d'une petite lampe intégrée. Allumez/Éteignez-la en pressant légèrement sur son bouton Marche/Arrêt.

Lampe intégrée



## BATTERIE REMPLAÇABLE

Au fil du temps, la batterie au lithium située à l'intérieur de votre Goal Zero Switch 10 perdra de son efficacité. Quand vous remarquez que votre Goal Zero Switch 10 ne tient plus une charge efficace, ou n'est plus capable de charger ou recharger efficacement vos appareils, il faut alors remplacer la batterie.

1. Dévissez le bout de la prise USB de votre Goal Zero Switch 10 en saisissant le capuchon noir et en le tournant vers la gauche.
2. Retirez la batterie usagée et insérez une nouvelle batterie au lithium Goal Zero 18650 peu importe le sens.
3. Rattachez le bouchon noir et branchez votre Goal Zero Switch 10 dans un port USB d'alimentation.

Vous aurez besoin d'acheter, comme remplacement, une nouvelle batterie au lithium Goal Zero 18650 depuis le site [GoalZero.com](http://GoalZero.com) - Veuillez noter que votre Goal Zero Switch 10 n'est pas compatible avec toute autre batterie au lithium 18650. Nos batteries sont conçues avec des protections intégrées et sont optimisées pour l'alimentation des appareils Goal Zero.

## DÉPANNAGE

### Réinitialiser votre Goal Zero Switch 10

Branchez votre Goal Zero Switch 10 dans un port USB d'alimentation pour le réinitialiser.

### Recharger votre Goal Zero Switch 10

#### TEMPS DE CHARGE :

GOAL ZERO Nomad 7 de 4 à 6 heures

Source USB 4 heures

#### BATTERIE :

Type de batterie Li-ion NMC

Capacité de batterie 11Wh (3.7V, 3000mAh)

Durée de vie Plusieurs centaines de cycles

Entretien de la batterie Laissez-la branchée, ou rechargez-la tous les 3-6 mois

Fusibles Aucun

Système de gestion Protections intégrées de charge et de batterie faible

#### PORTS :

Prise USB (sortie) 5V, jusqu'à 1,5A (7.5W max), régulé

Prise USB (entrée) 5V, jusqu'à 1A (5W max)

#### GÉNÉRAL :

Chaînable Non

Poids 113g

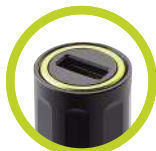
Dimensions 11,4 x 2,5 x 2,5 cm

Températures d'utilisation de 0C° à 40C°

Certifications   

Garantie 12 mois

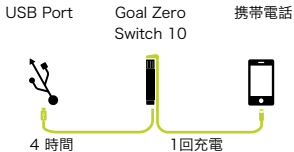
N'oubliez pas d'activer votre garantie sur [goalzero.com/warranty](http://goalzero.com/warranty)



## 充電する

1. フリップアウトUSBチップを使ってGoal Zero Switch 10を電気供給可能なUSBポートにつなぎ、4時間で充電します。
2. インジケータの青色ライトが点滅して充電中であることをお知らせします。
3. すべてのライトが点灯すれば、Goal Zero Switch 10は使える状態になっています。

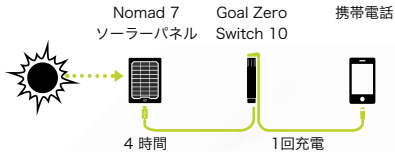
Goal Zero Switch 10はパススルー電力が使えるので、機器とGoal Zero Switch 10を同時に充電できます。



## SOLAR READY™

Goal Zero Switch 10はGoal ZeroのNomad® ソーラーパネルから急速に充電ができるように設計されています。

1. フリップアウトUSBチップを使ってGoal Zero Switch 10をNomadソーラーパネルの背面にあるUSBポートにつなぎます。
2. 青色ライトが点滅して充電中であることをお知らせします。
3. すべてのライトが点灯すれば、Goal Zero Switch 10は使える状態になっています。



インジケータライトの隣にあるボタンを  
てGoal Zero Switch 10のバッテリー-  
を確認して下さい。



## 機器を充電する

Goal Zero Switch 10はPOVカメラ、携帯電話、その他のUSB駆動の携帯機器を充電するように設計されています。



POVカメラ  
5回



携帯電話  
1回



タブレット  
25%増強

1. 機器付属の充電ケーブルを使い、Goal Zero Switch 10のUSB出力ポートにつなぎます。
2. 機器が繋がれた時 Goal Zero Switch 10は自動的に充電を開始します。

Switch 10 に同梱されている マイクロUSBケーブルを使用して互換性がある機器を充電できます。

## 内蔵の懐中電灯

### 内蔵の懐中電灯

Goal Zero Switch 10には更に小さな内蔵ライトが備わっています。ライトの上にあるボタンを軽く押してオン/オフします。

内蔵の懐中電灯



## 交換可能なバッテリー

時間が経つにつれ、Goal Zero Switch 10の内蔵リチウムバッテリーはその効率が失われます。もしGoal Zero Switch 10が充電状態を保持しないようであれば、あるいは機器を十分に充電しなくなったとすれば、バッテリーの交換時期と思われます。

1. Goal Zero Switch 10のUSB側の黒いキャップをつかみ、左にねじって外します。
2. 古いバッテリーを取り外し、新しいGoal Zero 18650リチウムバッテリーを一方方向に挿入して下さい。
3. 黒いキャップを再装着して、Goal Zero Switch 10を電気供給が可能なUSBポートにつなぎます。

交換用にはGoal Zeroの18650リチウムバッテリーを Goal-Zero.comにてお買い求め下さい。 - 他の18650リチウムバッテリーは互換性がありませんのでご注意ください。当社のバッテリーは内蔵保護の設計がなされ、Goal Zero機器用に最適化されています。

## トラブルシューティング

Goal Zero Switch 10 リセット Goal Zero Switch 10を電気供給が可能なUSBポートに差し込んでリセットします。

**Goal Zero Switch 10 充電器**
**充電時間:**

GOAL ZERO Nomad 7 4-6 時間

USB電源 4 時間

**バッテリー:**

セル型 リチウムイオン NMC

セル容量 11Wh (3.7V, 3000mAh)

ライフサイクル 数百サイクル

 保存期間 差し込んだまま維持、または  
3-6ヶ月ごとに充電

ヒューズ なし

 管理システム 充電および低バッテリー保護  
を内蔵

**ポート:**

 USBポート (出力) 5V, 1.5A (最大7.5W)まで。  
安定化

USBポート (入力) 5V, 1A (最大5W)まで

**一般:**

連鎖の可不可 不可

重量 4オンス (113g)

 寸法 4.5 x 1 x 1 インチ (11.4 x  
2.5 x 2.5 cm)

操作使用の温度 華氏32-104 F (摂氏0-40 C)

 認証   

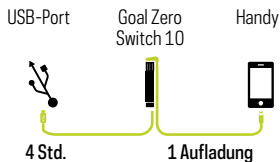
保証 12ヶ月



## DAS GERÄT AUFLADEN

1. Stecke den Goal Zero Switch 10 mit Hilfe des ausklappbaren Ladekontakts USB-Kontakts in jeden aktiven USB-Port und das Gerät ist innerhalb von 4 Stunden vollständig aufgeladen.
2. Wenn die blaue Leuchtanzeige zu blinken beginnt, weißt du, dass sich das Gerät auflädt.
3. Wenn alle Anzeigen leuchten und nicht mehr blinken, ist der Goal Zero Switch 10 vollständig aufgeladen.

Der Goal Zero Switch 10 ist für Durchlaufstrom ausgelegt, d.h. du kannst deine Geräte und den Goal Zero Switch 10 zur selben Zeit aufladen.

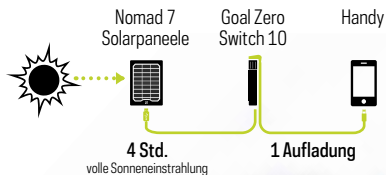


Durch Drücken des Knopfs neben den Anzeigelampen kannst du den Batteriestand des Goal Zero Switch 10 überprüfen.

## SOLAR READY™

Der Goal Zero Switch 10 ist für schnelles Aufladen durch die Goal Zero Nomad® Solarpaneele konzipiert.

1. Stecke den Goal Zero Switch 10 mit Hilfe des ausklappbaren USB-Kontakts in den USB-Port an der Rückseite der Nomad Solarpaneele.
2. Wenn die blaue Leuchtanzeige zu blinken beginnt, weißt du, dass sich das Gerät auflädt.
3. Wenn alle Anzeigen leuchten und nicht mehr blinken, ist der Goal Zero Switch 10 vollständig aufgeladen.





## DEINE GERÄTE AUFLADEN

Mit dem Goal Zero Switch 10 können POV-Kameras, Handys und andere, USB-gespeiste Handgeräte aufgeladen werden.



POV-Kamera  
**5 Mal**



Handy  
**einmal**



Tablet-PC  
**25%Steigerung**

1. Stecke einfach das Ladekabel des jeweiligen Geräts in den USB-Ausgang des Goal Zero Switch 10.
2. Sobald du das Gerät einsteckst, beginnt der Goal Zero Switch 10 automatisch mit dem Ladevorgang.

Sie können auch das im Lieferumfang von Switch 10 enthaltene Micro-USB-Kabel verwenden, um kompatible Geräte zu laden.

## EINGEBAUTE TASCHENLAMPE

### Eingebaute Taschenlampe

Der Goal Zero Switch 10 besitzt auch eine kleine, eingebaute Taschenlampe. Durch leichtes Drücken des Taschenlampen-Knopfes kannst du sie an- oder ausstellen.

Eingebaute  
Taschenlampe



## AUSTAUSCHBARE BATTERIE

Die Lithium-Batterie in deinem Goal Zero Switch 10 verliert natürlich mit der Zeit an Leistung. Sobald du also merkst, dass dein Goal Zero Switch 10 an Ladekraft verliert, oder du deine Geräte nicht mehr optimal laden kannst, ist es an der Zeit die Batterie zu wechseln.

1. Öffne das USB-Ladeende des Goal Zero Switch 10, indem du die schwarze Kappe fasst und nach links drehst.
2. Nimm die alte Batterie heraus und lege eine neue Goal Zero 18650 Lithium-Batterie ein – die Richtung spielt keine Rolle.
3. Dreh die schwarze Kappe wieder auf und steck den Goal Zero Switch 10 in einen aktiven USB-Port.

Die Ersatz-Goal Zero 18650 Lithium-Batterien musst du über [www.GoalZero.com](http://www.GoalZero.com) kaufen. Beachte hierbei bitte, dass der Goal Zero Switch 10 nur mit den von uns angebotenen 18650 Lithium-Batterien funktioniert. Unsere Batterien sind so entwickelt, dass sie über einen eingebauten Schutz verfügen und alle Goal Zero Geräte aufladen können.

## FEHLERSUCHE

### Goal Zero Switch 10 Zurücksetzen

Steck den Goal Zero Switch 10 in jeden aktiven USB-Port, um ihn zurückzusetzen.

## Goal Zero Switch 10 Ladegerät

### LADEZEITEN:

GOAL ZERO  
Nomad 7 4-6 Std.

USB-Quelle 4 Std.

### BATTERIE:

Batterieart Li-ion NMC

Batteriekapazität 11Wh (3.7V, 3000mAh)

Lebensdauer mehrere Hundert Zyklen

Haltbarkeit Eingesteckt lassen, oder alle  
3 - 6 Monate aufladen

Sicherungen keine

Energiesystem Eingebaute Aufladung und  
Ladezustandsanzeige

### PORTS:

USB-Port 5V, bis zu 1,5A (7,5W max.),  
(Ausgangsleistung) geregelt

USB Port 5V, bis zu 1A (5W max.)  
(Eingangsleistung)

### ALLGEMEIN:

Verkettungsfähig Nein

Gewicht 113 g

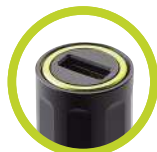
Abmessungen 11,4 x 2,5 x 2,5 cm

Betriebstemperatur 0° - 40°C

Zertifiziert nach   

Garantie 12 Monate

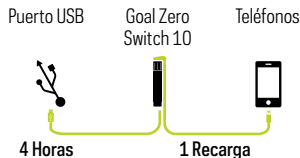
Bitte vergiss nicht DEINE GARANTIE ZU AKTIVIEREN  
unter [goalzero.com/warranty](http://goalzero.com/warranty)



## CÁRGUELO

1. Usando la punta de carga USB conecte el Goal Zero Switch 10 a cualquier puerto USB en directo y cárguelo en 4 horas.
2. Sabrá que está cargando cuando las luces indicadoras azules se iluminen y parpadeen.
3. El Goal Zero Switch 10 estará listo cuando todas las luces estén iluminadas y se mantengan iluminadas.

Goal Zero Switch 10 permite el paso de la energía de forma que pueda cargar su equipo y el Goal Zero Switch 10 a la vez.

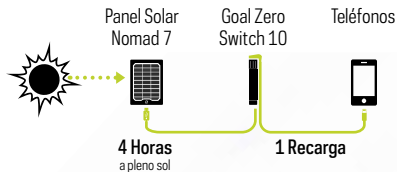


Revise el nivel de la batería del Goal Zero Switch 10 presionando el botón junto a las luces indicadoras.

## SOLAR READY™

El Goal Zero Switch 10 está diseñado para cargar rápidamente desde cualquier Panel Solar Nomad® de Goal Zero.

1. Usando la punta del USB, conecte el Goal Zero Switch 10 al puerto USB en la parte trasera del panel Nomad.
2. Sabrá que está cargando cuando las luces azules se iluminen y parpadeen.
3. El Goal Zero Switch 10 estará listo para usarse cuando todas las luces estén iluminadas y se mantengan iluminadas.



## CARGUE SU EQUIPO

Mit dem Goal Zero Switch 10 können POV-Kameras, Handys und andere, USB-gespeiste Handgeräte aufgeladen werden.



POV-Kamera  
**5 Mal**



Teléfonos  
**1 vez**



Tableta  
**25% de potencia**

1. Usando el cable de carga de su equipo, conecte en el puerto de salida del USB del Goal Zero Switch 10.
2. El Goal Zero Switch 10 comenzará a cargar inmediatamente cuando conecte su equipo.

También puede utilizar el cable micro-USB incluido con el cargador Switch 10 para cargar dispositivos compatibles.

## LINTERNA INCORPORADA

### Linterna incorporada

El Goal Zero Switch 10 también viene con una pequeña linterna incorporada. Enciéndala/apáguela presionando suavemente el botón en la luz.

Botón de Linterna  
incorporada



## BATERÍA REMPLAZABLE

Con el tiempo, la batería de litio en el Goal Zero Switch 10 perderá su eficacia. Si advierte que su Goal Zero Switch 10 no retiene una carga o no está cargando mucho su equipo, puede que sea tiempo de reemplazar la batería.

1. Desenrosque el extremo de carga USB del Goal Zero Switch 10 sosteniendo la tapa negra y girándola hacia la izquierda.
2. Saque la batería vieja e inserte la nueva batería de litio Goal Zero 18650 en cualquier dirección.
3. Vuelva a colocar la tapa negra y conecte el Goal Zero Switch 10 a un puerto USB en directo.

Deberá adquirir el reemplazo de la batería de litio Goal Zero 18650 de GoalZero.com - Adverta que el Goal Zero Switch 10 no es compatible con ninguna otra batería 18650. Nuestras baterías están fabricadas con protecciones incorporadas y están optimizadas para alimentar equipos Goal Zero.

## RESOLUCIÓN DE PROBLEMAS

### Reiniciar el Goal Zero Switch 10:

Conecte el Goal Zero Switch 10 a cualquier puerto USB en directo para reiniciarlo.

### Cargador Goal Zero Switch 10

#### TIEMPO DE CARGA:

GOAL ZERO Nomad 7 4-6 horas

Fuente USB 4 horas

#### BATERÍA:

Tipo de célula Li-ion NMC

Capacidad de célula 11Wh (3.7V, 3000mAh)

Ciclos de vida Cientos de ciclos

Vida útil Manténgalo conectado, o cargue cada 3-6 meses

Fusibles Ninguno

Sistema de manejo Carga y protección incorporada de batería baja

#### PUERTOS:

Puerto USB (salida) 5V, hasta 1.5A (7.5W máx), regulado

Puerto USB (entrada) 5V, hasta 1A (5W máx)


#### GENERAL:

Conexión en serie No

Peso 4 oz (113g)

Dimensiones 4.5 x 1 x 1 in (11.4 x 2.5 x 2.5 cm)

Temperatura de uso operativo 32-104 F (0-40 C)

Certificaciones   

Garantías 12 meses

Asegúrese de ACTIVAR SU GARANTÍA en [goalzero.com/warranty](http://goalzero.com/warranty)

## GOAL ZERO HEADQUARTERS

675 West 14600 South  
Bluffdale, UT 84065  
Designed in the U.S.A.  
Made in China  
1-888-794-6250

Goal Zero Switch and Nomad are  
trademarks of Goal Zero LLC.

This equipment has been tested and found to comply with the limits for a Class B digital device, pursuant to part 15 of the FCC Rules. These limits are designed to provide reasonable protection against harmful interference in a residential installation. This equipment generates, uses and can radiate radio frequency energy and, if not installed and used in accordance with the instructions, may cause harmful interference to radio communications. However, there is no guarantee that interference will not occur in a particular installation. If this equipment does cause harmful interference to radio or television reception, which can be determined by turning the equipment off and on, the user is encouraged to try to correct the interference by one or more of the following measures:

- Reorient or relocate the receiving antenna.
- Increase the separation between the equipment and receiver.
- Connect the equipment into an outlet on a circuit different from that to which the receiver is connected.
- Consult the dealer or an experienced radio/TV technician for help.

This device complies with part 15 of the FCC Rules. Operation is subject to the following two conditions: (1) This device may not cause harmful interference, and (2) this device must accept any interference received, including interference that may cause undesired operation.

# GOALZERO.COM

CA082316